

## Le point sur... le coronavirus de la maladie COVID-19

au 20 février 2020

**L'épidémie de COVID-19 sévit actuellement principalement en Chine, à Wuhan, dans la province de Hubei. Le risque d'importation en Suisse par un voyageur est possible. Cette fiche destinée à la population générale dresse un état des lieux de la situation au 20 février 2020.**

### Quelle est la situation actuelle ?

Le 30 janvier 2020, l'Organisation mondiale de la santé (OMS) a déclaré que l'épidémie du coronavirus constitue une urgence de santé mondiale. Cette mesure est destinée à renforcer la coordination internationale et les moyens préparatoires pour lutter contre le virus, principalement pour les pays dont le système de santé n'est pas optimal. Cela ne change rien pour notre pays.

Le 11 février 2020, l'OMS a renommé "COVID-19" la maladie provoquée par le nouveau coronavirus. Il s'agit de la version abrégée de coronavirus disease 2019 ou "maladie à coronavirus 2019" en français.

### Chiffres clés\* au 20 février 2020 (OMS)

	En Chine:	74'675 cas	2'121 décès
	Hors de la Chine:	1'073 cas	8 décès
	En Europe:	47 cas	1 décès
	En Suisse:	0 cas	0 décès

\* Entre le 13 et le 19.02.2020, la Chine a modifié la définition de cas (cas confirmés par laboratoire et cas cliniquement confirmés en Chine). Le nombre de malades a artificiellement augmenté durant cette période suite à cette modification. En suivant cette approche diagnostique moins précise, des cas d'autres maladies comme la grippe avec complication pulmonaire ont pu être attribués à COVID-19.

### Quels sont les pays touchés ?

La maladie sévit actuellement principalement en Chine. En dehors de la province de Hubei, d'autres cas ont été répertoriés dans de nombreuses grandes villes chinoises.

En dehors de la Chine, 47 cas ont été confirmés en Europe notamment en France (12 cas) et en Allemagne (16 cas). Aucun nouveau cas n'est survenu en Europe depuis le 16 février. La plupart des personnes qui ont contracté la maladie hors de Chine y résidaient ou y avaient séjourné. Quelques cas de transmission secondaire ont eu lieu dans les autres pays.

**Aucun cas n'a été diagnostiqué jusqu'au 20 février 2020 en Suisse.**

### Qu'est-ce que le nouveau COVID-19?

Le COVID-19 est la maladie provoquée par un nouveau coronavirus découvert en Chine fin 2019, du fait d'un nombre inhabituel de pneumonies dans la ville de Wuhan, au centre du pays. Ce virus appartient à la même famille d'agents pathogènes que ceux du SRAS.

### Quels sont les symptômes de l'infection ?

Au début, les symptômes ressemblent à la grippe : malaise, fatigue et fièvre, suivis de d'une toux sèche. Une difficulté à respirer peut survenir par la suite, et rarement une pneumonie avec détresse respiratoire.

### Comment se transmet le virus ?

La voie de transmission principale est celle de l'animal à l'être humain mais il peut aussi se transmettre d'une personne à l'autre.

La transmission de personne à personne se fait principalement par les gouttelettes respiratoires produites lorsqu'une personne infectée tousse ou éternue, comme pour la grippe et d'autres virus respiratoires. Il faut toutefois un contact étroit avec une personne infectieuse.

Une personne sans symptôme n'est pas contagieuse

### Comment se traite la maladie COVID-19?

A ce jour, il n'existe ni traitement spécifique, ni vaccin. Pour l'instant, le traitement est symptomatique.

### Quel est le risque d'infection à Genève ?

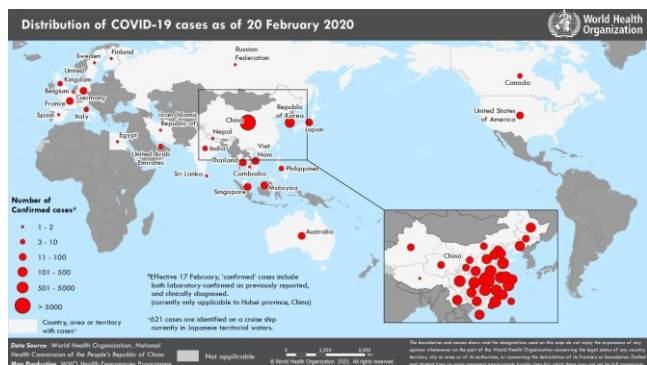
Ce risque est actuellement faible car:

- ✓ les personnes risquant de contracter la maladie sont celles qui reviennent de Chine;
- ✓ le virus n'a pas été détecté en Suisse;
- ✓ si un cas devait survenir dans le canton, le malade serait isolé et les personnes en contact seraient mises en quarantaine. Ces mesures serviraient à prévenir une propagation locale.

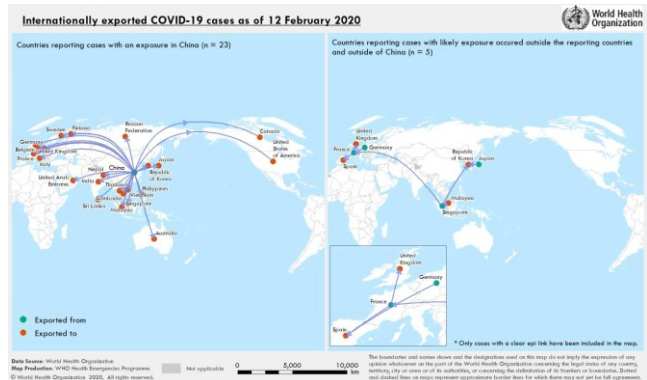
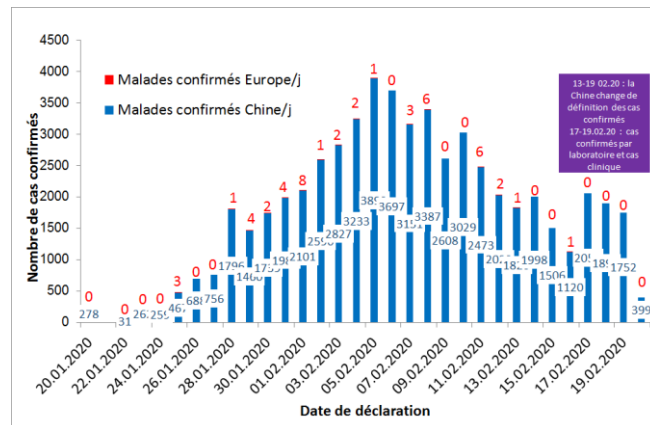
Le risque d'infection pour une personne résidant à Genève qui n'a pas voyagé en Chine est peu probable

# Cartes et courbes épidémiques au 20.02.2020

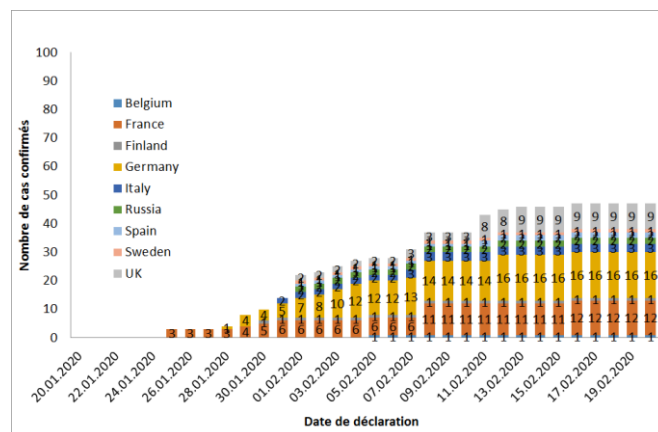
Distribution des cas de COVID-19



Nombre de nouveaux cas de COVID-19 confirmés par jour en Chine et en Europe (source OMS, adapté)



Nombre de nouveaux cas de COVID-19 confirmés par jour en Europe (source OMS, adapté)

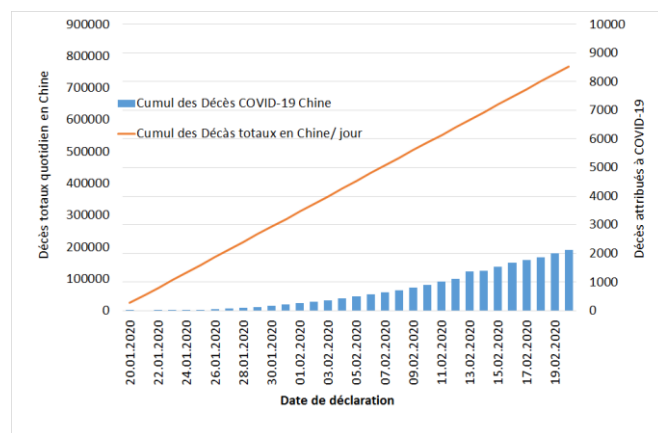


Sur la carte ci-dessus, dans l'image de droite, on observe l'importation de cas en France qui a donné lieu à six cas groupés de maladie en France voisine. La propagation a été contrôlée grâce aux mesures de santé publique mises en place rapidement par les autorités sanitaires françaises.

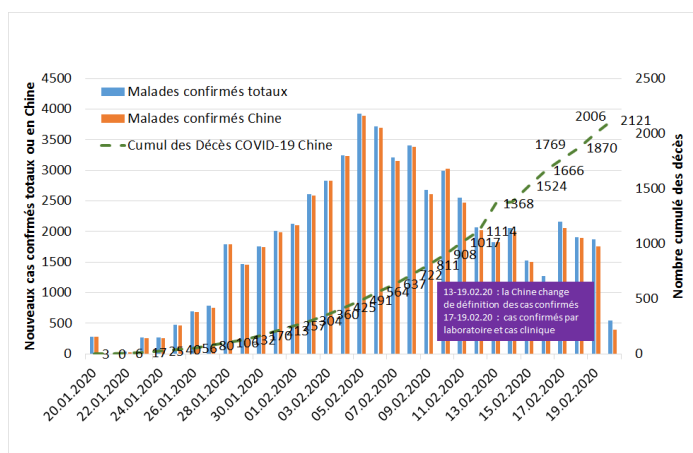
Les autorités sanitaires françaises, suisses et cantonales ont coopéré pour mener une enquête d'entourage efficace afin de contenir la maladie.

Les personnes susceptibles d'avoir eu un contact avéré ont été directement contactées afin de les informer des mesures à prendre.

Cumul quotidien des décès totaux en Chine comparé à ceux en lien avec le COVID-19 (source OMS, adapté)



Evolution quotidienne des cas confirmés de COVID-19 (totaux et Chine) et des décès en Chine (source OMS, adapté)



## Les recommandations pour la population générale



Hotline de l'OFSP pour la population  
N° tél 058 463 00 00



Réponses aux questions fréquemment posées (OFSP)  
cliquer sur ce [lien](#)



### Conseils aux voyageurs:

Il est actuellement déconseillé de se rendre dans la province de Hubei, car la métropole de Wuhan et d'autres grandes villes sont bouclées à grande échelle et les liaisons de transport sont très limitées.

Les mesures à prendre figurent sur les sites de conseil pour les voyageurs [www.safetravel.ch](http://www.safetravel.ch)



### Rappel des mesures d'hygiène générales:

Dans le contexte actuel, pour la population générale, il n'y a pas de recommandations spécifiques.

Cependant, au quotidien, il est utile de rappeler les mesures d'hygiène de base à savoir :

- ✓ Se laver régulièrement les mains à l'eau et au savon
- ✓ Tousser et éternuer dans un mouchoir en papier. Après usage, jeter les mouchoirs en papier dans une poubelle et se laver soigneusement les mains avec de l'eau et du savon.
- ✓ Tousser et éternuer dans le creux du coude en l'absence de mouchoir en papier.



OMS



### Au retour d'un voyage de Chine:

Dans les **14 jours** qui suivent le départ de Chine

Se laver régulièrement les mains à l'eau et au savon ou avec une solution hydro-alcoolique.

En cas de **fièvre, toux et de symptômes respiratoires**, rester chez soi et **contacter** (par téléphone) son médecin traitant, un service de consultation médicale ou de médecin à domicile en signalant le voyage en Chine. Porter un masque pour se rendre à la consultation.

Il n'y a pas d'indication à faire un test diagnostic en l'absence de symptômes.

## Pour en savoir plus

- Office fédéral de la santé publique (OFSP)  
<https://www.bag.admin.ch/bag/fr/home/krankheiten/ausbrueche-epidemien-pandemien/aktuelle-ausbrueche-epidemien/novel-cov.html>
- Service du médecin cantonal (SMC), Direction générale de la santé, canton de Genève  
<https://www.ge.ch/nouveau-coronavirus-covid-19-ex-2019-ncov>
- Organisation mondiale de la santé (OMS)  
<https://www.who.int/health-topics/coronavirus>
- Informations aux voyageurs  
<http://www.safetravel.ch>